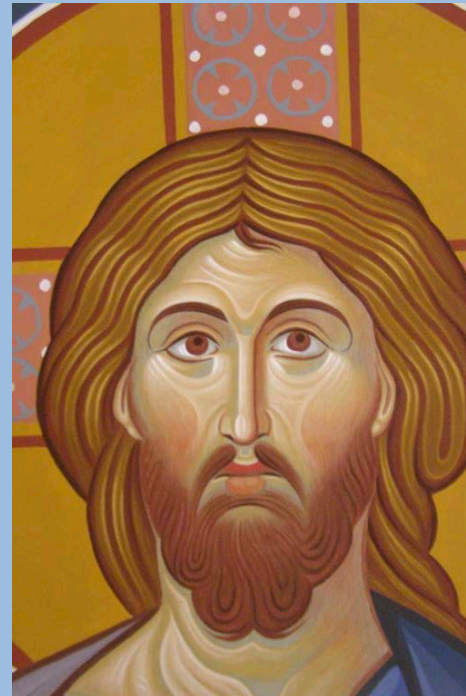


Icônes et iconostase comme fenêtres vers l'éternité



Interdiction d'icônes ?

*"Tu ne te feras pas d'idole ni rien qui ait la forme
de ce qui se trouve au ciel là-haut, sur terre ici-bas
ou dans les eaux sous la terre.*

*Tu ne te prosterner pas devant ces dieux
et tu ne les serviras pas,*

car c'est moi le Seigneur, ton Dieu ..."

(Ex 20, 1-5)

Pourquoi est-il permis de peindre des icônes ?

"Dieu est invisible, mais par l'incarnation de son Fils, il a fait une image visible de soi-même"

(Jean Damascène / 8ème siècle apr. J.-C.)

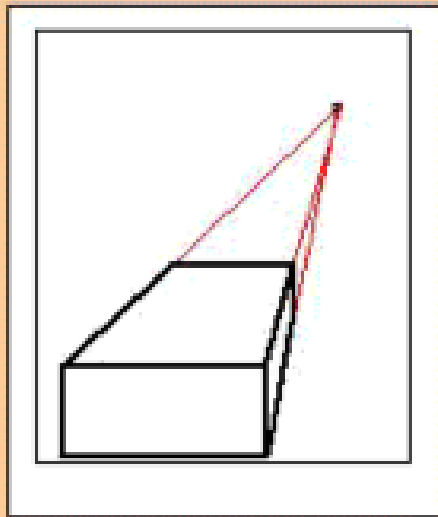


Fondements théologiques

- ❖ Le débat sur les icônes a son fondement dans la christologie.
 - ❖ Sans la définition du Concile de Chalcédoine (451), la représentation du Christ n'est pas légitime.
 - ❖ Le Logos divin s'est fait homme, et pour cette raison on peut le représenter sur une image.
 - ❖ Il est interdit de représenter Dieu le Père, et l'Esprit est représenté en forme de colombe (Mt 3,13-17).
 - ❖ iconomaches / iconoclastes <--> iconophyles / iconodoules
 - ❖ Le 7ème Concile oecuméniques (Nicée 787) confirme la vénération (pas l'adoration) des icônes.
-

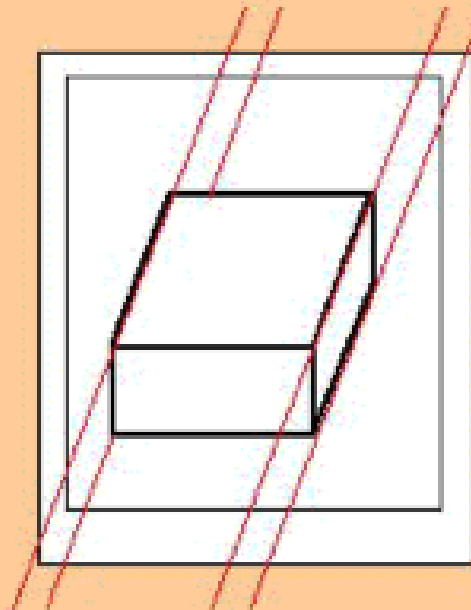
La perspective inversée

Notions de base :



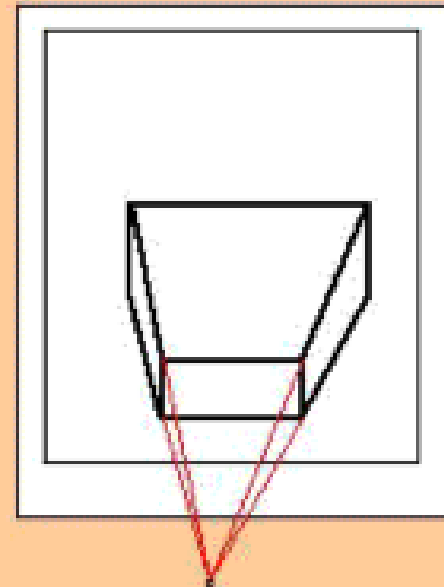
Perspective linéaire

Le point de fuite est situé en profondeur à l'intérieur du tableau.



Perspective axonométrique

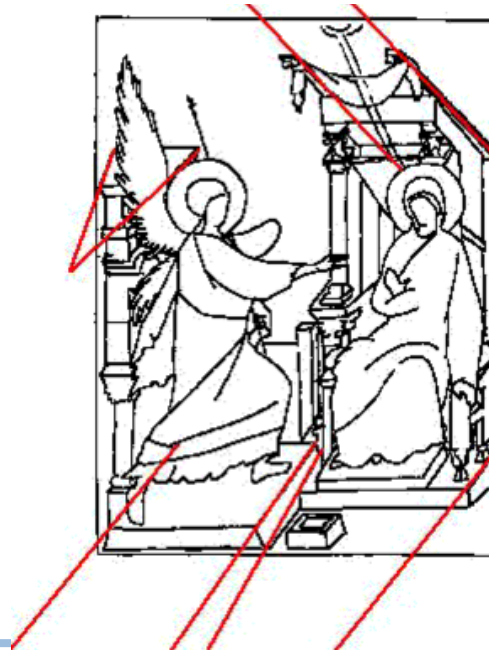
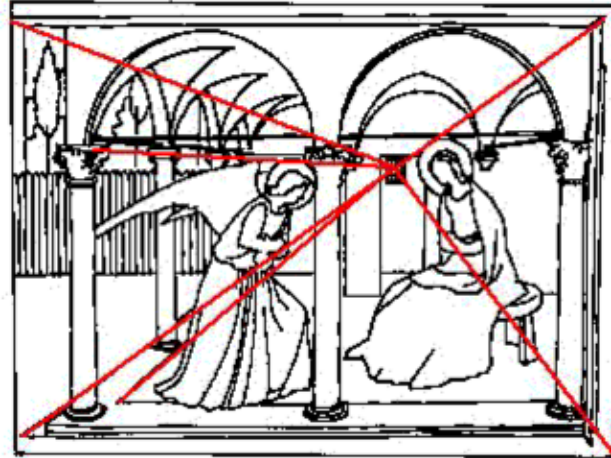
Représentation neutre, hors de l'espace, les lignes de l'objet restent parallèles et rapprochent l'objet du spectateur.



Perspective inversée

Le point de fuite est situé en avant à l'extérieur du tableau.

La perspective inversée



"Car l'honneur de l'image - comme le maître et l'érudit de Dieu Basile le dit - passe au prototype. Le prototype pourtant est le modèle de ce qui est représenté, de ce qu'on fait une image".

(Jean Damascène / 8ème siècle apr. J.-C.)



"Nous n'interprétons pas la matière de l'évangile, le papier ou la couverture, mais ce qui est exprimé en lui."

(Jean Damascène / 8ème siècle apr. J.-C.)



Comment lire une icône ...





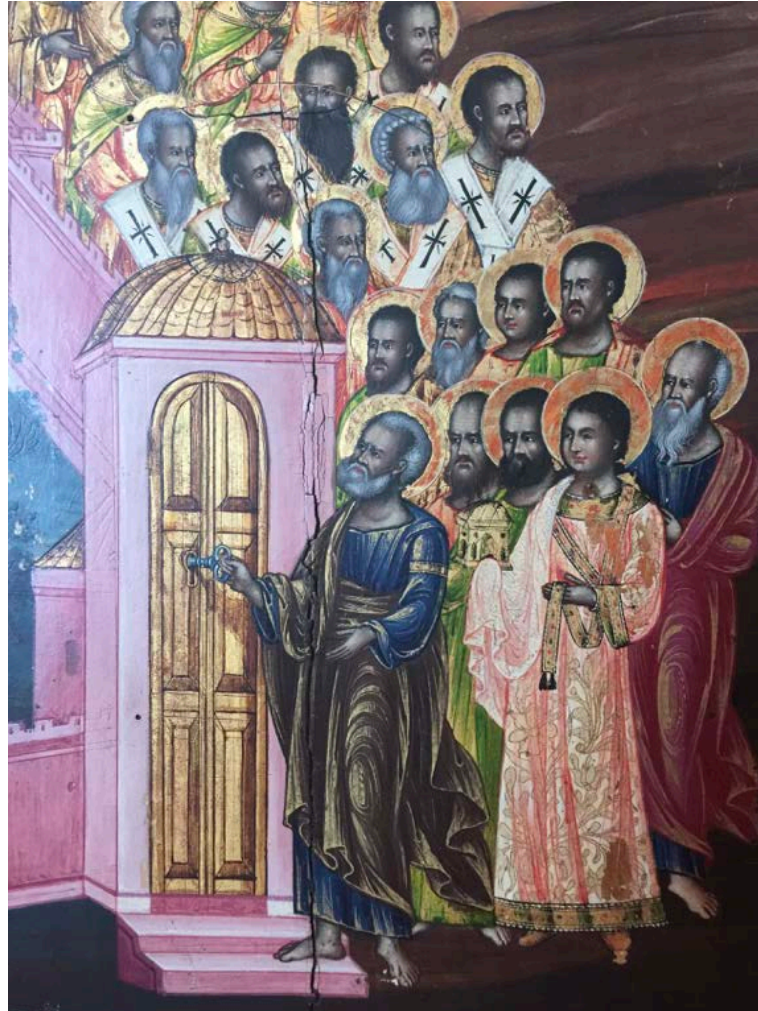


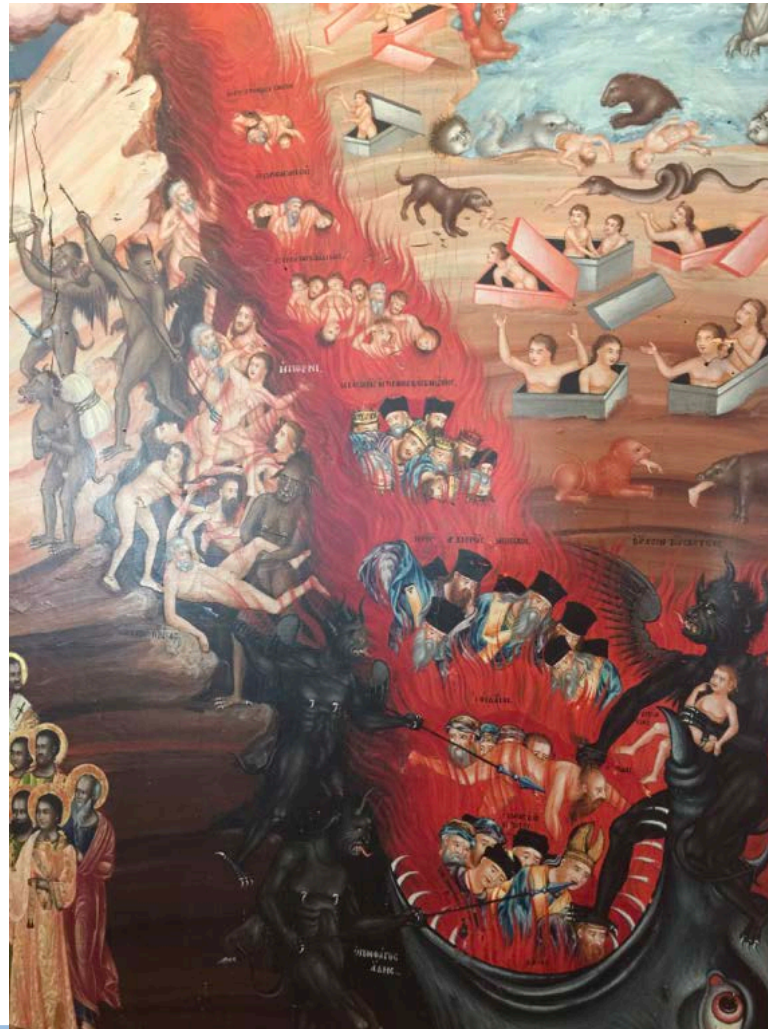
L'iconographie byzantine de la *crisis*



Mont Athos,
Monastère Megisti Lavra,
Narthex











Portail de la Cathédrale de Berne





église orthodoxe



La Divine Liturgie

(Liturgie des Catéchumènes)

"Béni est le règne du Père et du Fils et du Saint Esprit, maintenant et toujours et aux siècles des siècles".

- > Petite entrée avec l'évangélaire
- > Lectures

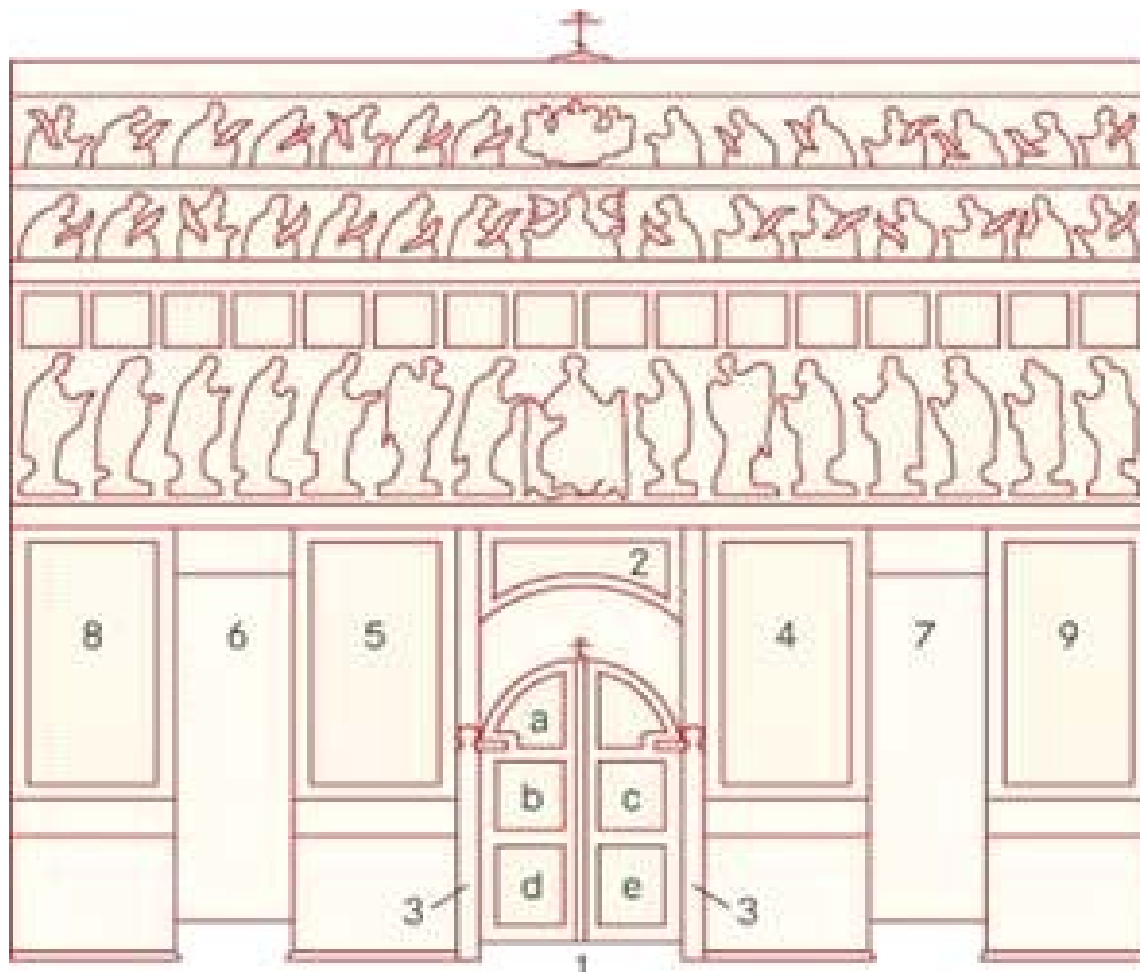
(Liturgie des fidèles)

- > Grande entrée avec les dons
- > Consécration
- > Communion
- > Congé

Iconostase



Iconostase



- 13
12
11
10
- 1 porte centrale (porte royale avec la représentation de l'Annonciation (a) et des évangélistes (b-e), 2 icône de la Dernière Cène, 3 piliers / colonnes, 4 icône du Christ, 5 icône de la Mère de Dieu, 6 et 7 porte nord et sud avec des images des archanges ou des saints diacres, 8 icône au choix selon la tradition de l'église / de la paroisse, 9 icône du patron de l'église, 10 frises transversales avec la déesis, 11 frises avec 12 à 16 icônes plus petites des fêtes principales de l'année ecclésiastique / année liturgique, 12 représentation des prophètes du côté de Marie, 13 représentations des patriarches et d'autres personnages / figures de l'Ancien Testament du côté de la Sainte Trinité.

L'autel avec le discos et le calice



Liturgie en tant qu'anamnèse, présence et eschaton

à la fin de l'Anaphore (Prêtre et Chœur):

Faisant donc le mémorial de ce commandement salutaire et de tout ce qui a été fait pour nous : de la Croix, du Sépulcre, de la Résurrection, de l'Ascension aux cieux, du Siège à la droite du Père, du second et glorieux Avènement,

Ce qui est à toi, le tenant de toi, nous te l'offrons en tout et pour tout.

Nous te chantons, nous te bénissons, nous te rendons grâce, Seigneur, et nous te prions, ô notre Dieu.